

Energie Managementsysteem / CO₂-voetafdruk

Aannemingsbedrijf van der Meer - Volgens de CO₂-prestatieladder versie 3.1

2021-6M



1 Inleiding

Aannemingsbedrijf Van der Meer B.V. is actief in de Grond- Water- Wegenbouw en Groenvoorzieningen, zoals het excellent gemechaniseerd en handmatig straatwerk, aanleg en onderhoud van kwalitatief hoogstaande kunstgras- en groene sportvelden, (kleinschalige) baggerwerken, aanleg en onderhoud van Groenvoorzieningen en recreatieprojecten, de complete infrastructuur. Ons bedrijf heeft een reputatie hoog te houden wat betreft kwaliteit en vakmanschap. Daarnaast kunnen wij u op grond van kennis en ervaring van dienst zijn en adviseren betreffende nog uit te voeren projecten.

Al meer dan 60 jaar zijn wij een betrouwbare partner voor overheid en bedrijfsleven. Bij ons staan kwaliteit en veiligheid hoog in het vaandel en onze gecertificeerde vakmensen staan garant voor een goede uitvoering van werkzaamheden, een ieder in zijn eigen vakgebied.

Wij beschikken over een uitgebreid en modern machinepark. Het moderniseren van ons machinepark, het milieu, de arbeidsomstandigheden en het scholen van onze medewerkers heeft voortdurend de hoogste prioriteit. E.a. om het vakmanschap en de kwaliteit te leveren waar onze opdrachtgevers recht op hebben.

Aannemingsbedrijf Van der Meer B.V. is gecertificeerd volgens het kwaliteitsmanagementsysteem **ISO 9001:2015**. Daarnaast zijn wij **VCA Petrochemie, Groenkeur, SEB, FSC** en **BRL 9334** gecertificeerd.

Natuur is onze business, deze willen wij graag behouden.

De totaal uitstoot scope 1 & 2 historisch bedraagt;

368.86 ton in 2011

332.40 ton in 2012

377.82 ton in 2013

439.15 ton in 2014

419.77 ton in 2015

419.77 ton in 2015

420.60 ton in 2016

451.08 ton in 2017

455.81 ton in 2018

461.89 ton in 2019

445.46 ton in 2020

182.10 ton in 2013-6M

194.82 ton in 2014-6M

223.90 ton in 2015-6M

206,63 ton in 2016-6M

216,49 ton in 2017-6M

227,60 ton in 2018-6M

216,17 ton in 2019-6M

227,16 ton in 2020-6M

247,21 ton in 2021-6M

2 Organisatie

2.1 Bedrijfsomschrijving

Aannemingsbedrijf van der Meer B.V. is gevestigd in Benthuizen, op het terrein staat een kantoorpand. Dit is inclusief loods, kapschuur. Buitenloods overzijde, magazijn, technische dienst en kantine.

2.2 Verantwoordelijke persoon

Joris van der Meer, KAM functionaris en directie van Aannemingsbedrijf van der Meer B.V.

De directie van Aannemingsbedrijf van der Meer B.V. heeft zich ten doel gesteld CO₂-reductie te realiseren en zal daarom bij al haar beslissingen en activiteiten de milieuaspecten en de daaraan gerelateerde CO₂-uitstoot als uitgangspunt te nemen. In de beleidsverklaring van het bedrijf komt de zorg voor het milieu en de daarmee gepaard gaande CO₂-uitstoot mede tot uitdrukking.

2.3 ISO 14064-verklaring

De CO₂-emissie-inventarisatie (carbon footprint) is opgezet conform ISO14064-1:2018.

2.4 Verificatie-controle

Een verificatie-controle wordt door de CI uitgevoerd zoals benoemd in SKAO paragraaf 3.A.2. Hierbij wordt middels een steekproef vastgesteld;

- de gebruikte CO₂ -emissiefactoren voorzien zijn van bronvermelding;
- de actuele emissie-inventaris gebaseerd is op de werkelijke energieverbruik cijfers van dat jaar;
- de emissie-inventaris alle energiestromen omvat en dus compleet is;
- de energiestromen die de meest materiële emissies vormen compleet zijn;
- de gebruikte data herleidbaar zijn tot aan de bronnen (bijvoorbeeld brandstoffacturen, elektriciteit rekeningen of verbruiksgegevens).

2.5 Groottecategorie

Aannemingsbedrijf van der Meer B.V. kan getypeerd worden als een "klein bedrijf".

De definitie van een klein bedrijf is: de totale CO₂-uitstoot van de kantoren en bedrijfsruimten bedraagt maximaal (≤) 500 ton per jaar en de totale CO₂-uitstoot van alle bouwplaatsen en productielocaties bedraagt maximaal (≤) 2.000 ton per jaar.

3 Afbakening

3.1 Organisatiegrenzen en scope

Organisatiegrens

De organisatiegrens van Aannemingsbedrijf van der Meer B.V. is bepaald aan de hand van de GHG protocol.

Van der Meer's Holding B.V.

Eigenaar van het vastgoed, bedrijfswagens en materieel. Verantwoordelijk voor het beheer en onderhoud van het bedrijfspand, bedrijfswagens en materieel.

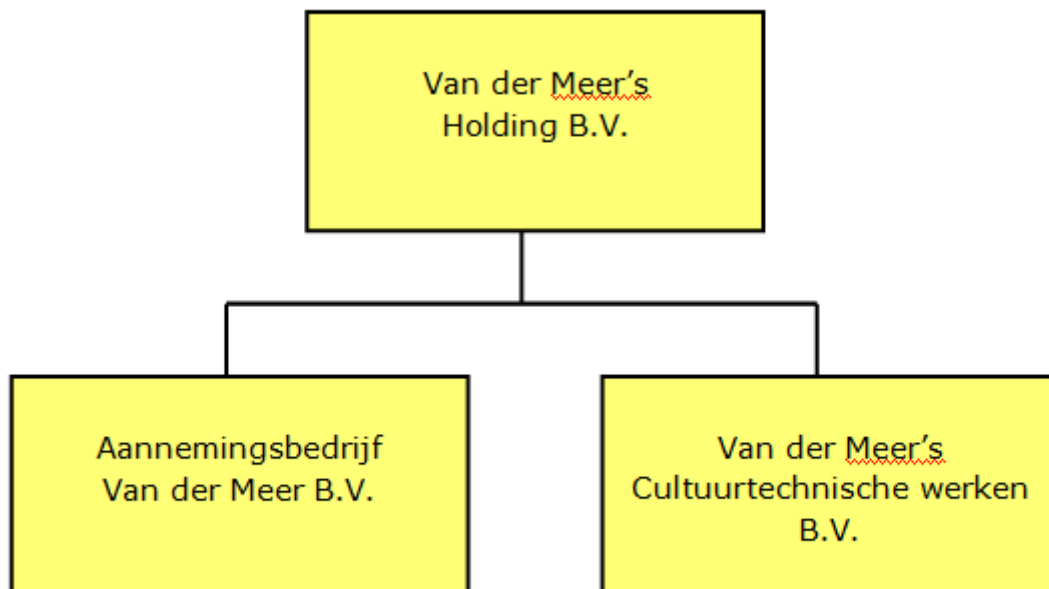
Van der Meer's Cultuurtechnische werken B.V.

De medewerkers zijn ondergebracht in deze BV. Een zogenoemde personeel BV. Maandelijks vindt er een verrekening plaats vanuit Aannemingsbedrijf van der Meer B.V. voor ingehuurde medewerkers vanuit Van der Meer's Cultuurtechnische werken B.V.

Aannemingsbedrijf Van der Meer B.V.

Is het bedrijf dat de meest gangbare aannemingswerkzaamheden uitvoert. Hier zijn alle materialen en middelen ondergebracht zoals voertuigen en machines.

Aannemingsbedrijf van der Meer B.V. betaald huur en andere kosten naar verbruik aan Van der Meer's Holding B.V.



3.2 Operationele grenzen

Aannemingsbedrijf van der Meer B.V. heeft haar CO₂-footprint conform de CO₂-prestatieladder vastgesteld en berekend. Hierbij is onderscheid gemaakt tussen drie verschillende emissie-niveaus verdeeld in twee categorieën: directe emissies (scope 1) en indirecte emissies (scope 2 en scope 3).

De drie scopes zijn volgens de CO₂-prestatieladder als volgt te definiëren:

Scope 1

Directe emissies door de eigen organisatie die direct het gevolg zijn van de bedrijfsactiviteiten, zoals emissies door het eigen wagenpark en het brandstofverbruik van machines en eventueel emissies door koelvloeistoffen/koudemiddelen (in kg 's).

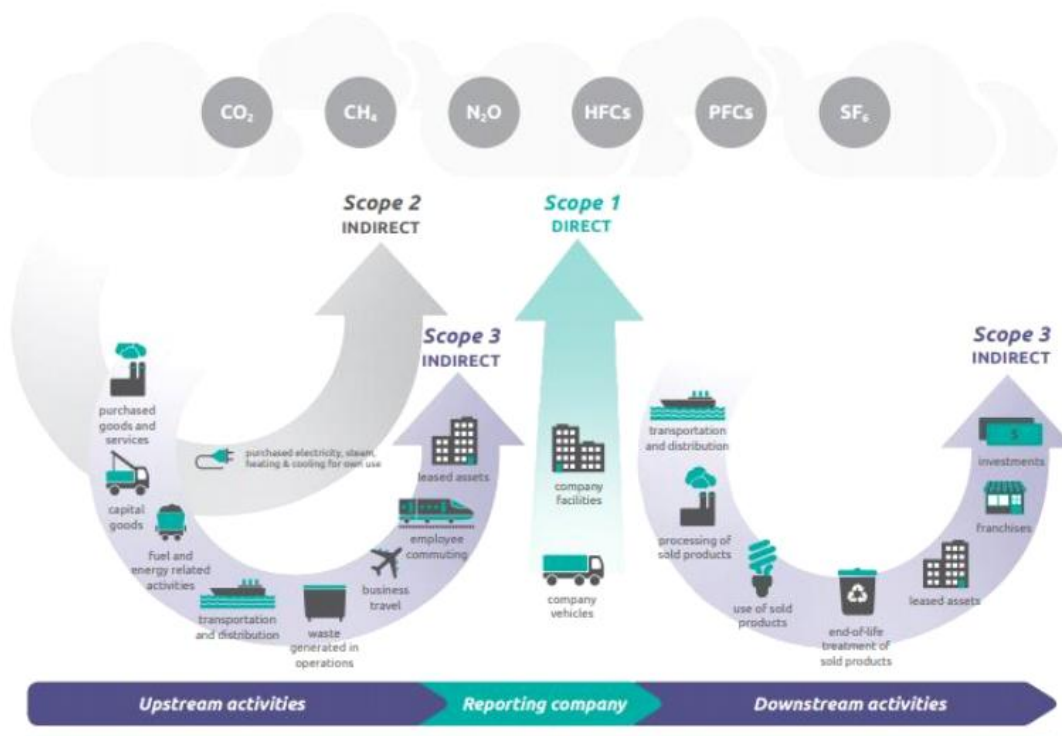
Scope 2

Indirecte emissies die ontstaan door de opwekking van elektriciteit die de organisatie gebruikt.

Scope 3

Overige indirecte emissies, veroorzaakt onder invloed van de organisatie, zoals up stream activiteiten en downstream activiteiten. Zie het volgende scope diagram.

Scopediagram



4 CO2-voetafdruk

4.1 Basisjaar en rapportageperiode

Het basisjaar is 2011. De CO₂ uitstoot in het basisjaar bedraagt 363,91 ton CO₂ waarvan binnen scope 1; 341,48 ton CO₂ en binnen scope 2; 23,75 ton CO₂. (herberekend 2021)

		2011	2019-6M	2020-6M	2021
Scope	Soort	CO2 (ton)	CO2 (ton)	CO2 (ton)	CO2 (ton)
Scope 1 Directe emissies	Eigen gasverbruik kantoor	19,210	5,100	3,780	3,870
	Bedrijfsvoertuigen personenvervoer	8,952	14,370	17,900	16,130
	Goederenvervoer	134,498	66,980	66,440	77,740
	Zakelijk personenvervoer	23,533	11,140	10,050	10,460
	Materieel	155,230	117,820	127,470	137,520
Scope 2 Indirecte emissies	Electriciteitsverbruik kantoor en loods	23,745	0,000	0,000	0,000
	Privé auto gedeclareerd		0,760	1,520	1,480
Scope 3 <i>Overige indirecte emissies</i>	Upstream activiteiten goederen en diensten				
	Totaal	365,228	216,170	227,160	247,200

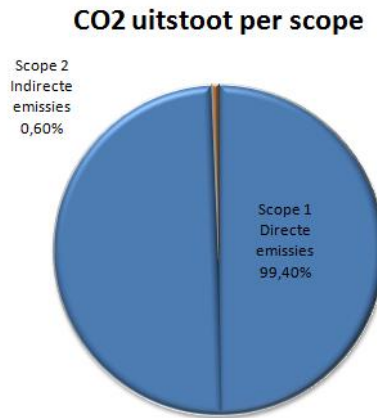
Deze rapportage omvat de periode van 1 januari 2021 tot en met 30 juni 2021

De CO₂-gegevens hebben betrekking op Aannemingsbedrijf van der Meer B.V als organisatie. Er zijn in 2021-6M projecten waarop CO₂-gerelateerd gunningvoordeel verkregen is. Projecten waarop CO₂-gerelateerd gunningvoordeel is verkregen worden meegenomen waarbij een aparte CO₂ projectuitstoot berekening wordt gepresenteerd.

4.2 Conversiefactoren

Voor de berekening van de CO₂-voetafdruk is gebruik gemaakt van de conversiefactoren welke vermeld op de website www.co2emissiefactoren.nl. (jaar 2021)

4.3 Emissie-inventarisatie 2021-6M

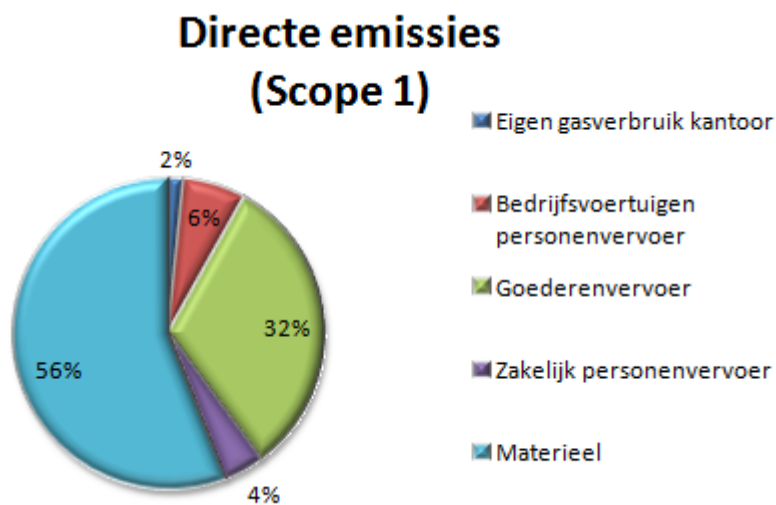


Figuur 1 – % emissies scope 1 + 2 over 2021-6M

4.3.1 Emissie-inventarisatie scope 1

Scope	Soort	Uitstoot	CO2 (ton)	CO2 (% totaal)	CO2 (% van scope)
Scope 1 <i>Directe emissies</i>	Eigen gasverbruik kantoor	Kantoor	3,87	1,57	1,57
	Bedrijfsvoertuigen personenvervoer	Project	16,13	6,52	6,56
	Goederenvervoer	Project	77,74	31,45	31,64
	Zakelijk personenvervoer	Kantoor	10,46	4,23	4,26
	Materieel	Project	137,52	55,63	55,97

Figuur 2 – Overzicht emissies scope 1 over 2021-6M



Figuur 3 – % emissies scope 1 over 2021-6M

4.3.2 Emissie-inventarisatie scope 2

De indirecte emissies hebben betrekking op de activiteiten die vallen onder scope 2. De indirecte emissies zijn in 2021-6M 0,60% van de totale emissies. De CO₂-uitstoot van het elektriciteitsverbruik bij Aannemingsbedrijf van der Meer B.V. is 0 ton.

Het stroomverbruik is berekend aan de hand van de jaarafrekening van Vattenfall en eigen metingen. Dit is exact berekend over 2021-6M. (aantal dagen/ verbruik) De jaarafrekening heeft betrekking op het verbruik van de gehele locatie.

Op het kantoor valt het verbruik te wijten aan de verlichting, het gebruik van kantoorapparatuur (zoals computers en printers) en kleine huishoudelijke apparaten (waterkoker, vaatwasmachine, koffiezetapparaten en koelkast).

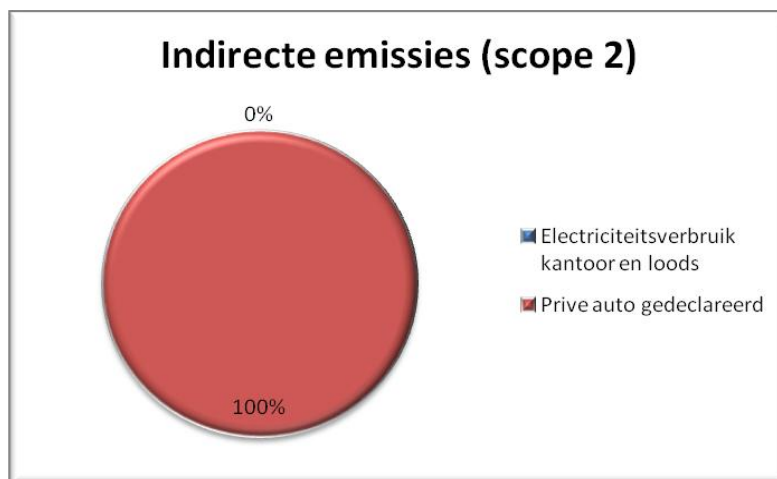
In de loods valt het verbruik te wijten aan voornamelijk verlichting en apparatuur.

De definities in het scopediagram (Figuur 5.1) voor scope 2 en 3 emissies ten gevolgen van zakelijk reizen, gelden algemeen. Bij gerechtvaardigde twijfel is het antwoord op de vraag "Worden de kosten bij het bedrijf gedeclareerd?" richtinggevend. Is het antwoord ja, dan vallen de emissies onder scope 2.

De CO₂-uitstoot van het gebruik van privé auto's is 1,48 ton, dit is 0,60% van de totale CO₂-uitstoot.

Soort	Uitstoot	CO ₂ (ton)	CO ₂ (% totaal)	CO ₂ (% van scope)
Elektriciteitsverbruik kantoor en loods	Kantoor	0,00	0,00	0,00
Privé auto gedeclareerd	Kantoor	1,48	0,60	100,00

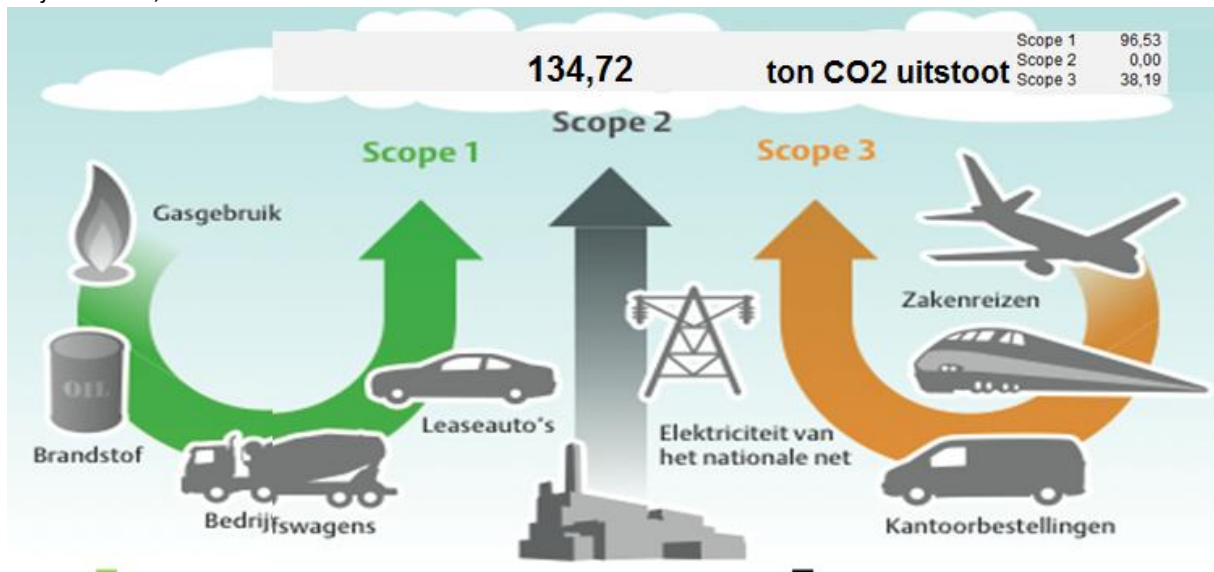
Figuur 4 – Overzicht emissies scope 2 over 2021-6M



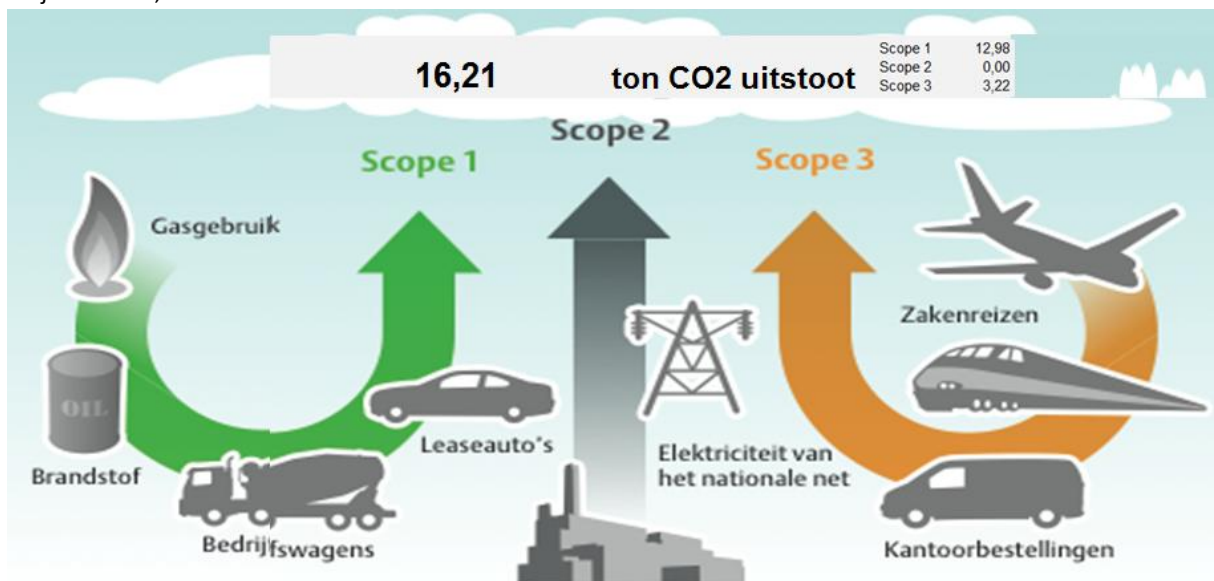
Figuur 5 – % emissies scope 2 over 2021-6M

4.3.3 Emissie-inventarisatie CO2 gegunde projecten 2021-6M

Project 42008;



Project 42007;



4.4 Verbranding van biomassa

Verbranding van biomassa heeft de afgelopen periode 01-01-2021 t/m 30-06-2021 niet plaatsgevonden binnen Aannemingsbedrijf Van der Meer BV.

4.5 Broeikasgasverwijderingen

Binding van CO₂ (broeikasgasverwijdering) heeft niet plaats gevonden Aannemingsbedrijf Van der Meer BV. in de afgelopen periode 01-01-2021 t/m 30-06-2021

4.6 Koudemiddel

Gebruik van koudemiddelen behoort tot de directe GHG-emissies conform 5.2.2.3 handboek SKAO versie 3.1. De emissiefactoren van koudemiddelen zijn bekend middels [CO2emissiefactoren.nl](https://www.co2emissiefactoren.nl).

Hiervoor is het wtw principe bepaald. Het exact aantal kilo's koudemiddel per airco zijn bekend. De uitstoot hiervan bedraagt in 2021-6M nul ton CO₂. Er heeft geen vervanging koudemiddel plaats gevonden van de airco's in 2021-6M.

4.7 Nauwkeurigheid

De gepresenteerde resultaten moeten altijd geïnterpreteerd worden met een bepaalde onzekerheidsmarge, maar op basis van de door Aannemingsbedrijf Van der Meer BV. gepresenteerde gegevens kunnen we stellen dat deze marge klein is.

4.8 Onderbouwing

Scope 1, Brandstofkosten en werkplaats

Kantoren, kantine en werkplaats locatie 1 worden verwarmd middels aardgas.

Voor materieel wordt diesel, Euro 95, verbrandingsolie, Aspen, propaan ingekocht. Voorstaande is zover mogelijk meeberekend.

Scope 1, Brandstoffen voor wagenpark

Bedrijfsauto's worden voor zakelijk verkeer ingezet. Dit betekent dat de gereden kilometers en het brandstofverbruik 100% toegerekend moet worden aan de CO₂-emissies van het bedrijf.

De bedrijfswagens goederenvervoer hebben een dieselmotor. Personenvervoer is diesel, benzine en hybride.

Scope 2, Elektriciteit

Elektriciteit wordt afgenomen bij Vattenfall. Dit is NL groene stroom.

5 Energiebeoordeling en (voortgang) reductieplan

Er vindt jaarlijks een energiebeoordeling plaats aan de hand waarvan gekwantificeerde reductiedoelstellingen en maatregelen worden bepaald. Hierbij worden ook komende, lopende en afgeronde projecten betrokken waarop gunningvoordeel is verkregen. Naar aanleiding van de energie-audit wordt jaarlijks een reductieplan opgesteld, dat halfjaarlijks wordt geëvalueerd en bijgesteld aan de hand van gekwantificeerde gegevens van de scope 1, 2 en 3 emissies. Het reductieplan is, evenals de halfjaarlijkse voortgang hiervan, te vinden op onze website.

6 Directie-beoordeling

Naast de jaarlijkse energie-audit beoordeelt de directie jaarlijks de voortgang van het CO₂-reductiebeleid en stelt tevens nieuwe of gewijzigde doelstellingen voor CO₂-reductie vast. Als basis voor de directie-beoordeling dienen:

- resultaten van interne audits en audits door ladder Cl's;
- status vervolmaatregelen van vorige directiebeoordelingen;
- aanbevelingen voor verbetering komende uit voortgang, energiebeoordeling en monitoring;
- de diverse sector- en keteninitiatieven in relatie tot de bedrijfsvoering en de projecten.

Daarnaast stelt de directie vast of het geen naar de verschillende doelgroepen is gecommuniceerd, conform het communicatieplan is gecommuniceerd. Tevens beoordeelt de directie of er verbeterpunten kunnen worden vastgesteld.

7 Communicatie

Interne communicatie over het CO₂-reductiebeleid maakt het voor medewerkers mogelijk, ideeën voor verbetering aan te leveren en zorgt voor bewustwording en draagvlak. Externe communicatie levert kansen doordat andere partijen het bedrijf kunnen benaderen met nieuwe input of voorstellen voor samenwerken. Het CO₂-reductiebeleid wordt daarom minimaal tweemaal per jaar intern en extern gecommuniceerd. Hiervoor is een communicatieplan opgesteld.

8 Onderschrijving directie

De directie van Aannemingsbedrijf Van der Meer BV.onderschrijft het belang van CO₂-reductie en certificering volgens Handboek CO₂-prestatieladder, versie 3.1 van Stichting Klimaatvriendelijk Aanbesteden & Ondernemen. Tevens onderschrijft de directie hiermee het opgestelde energiemanagementsysteem en de hieraan gekoppelde reductiedoelstellingen en -maatregelen.

Benthuizen, 16-09-2021

Directie

J. van der Meer

9 Verklaring ISO 14064

Dit rapport is opgesteld overeenkomstig de eisen uit ISO 14064-1 paragraaf 9.3.1

Onderstaand is een cross reference opgenomen

Cross reference ISO 14064-1

ISO 14064-1	Par 9.3.1 GHG report content	Beschrijving	Hoofdstuk rapport
	A	Beschrijving organisatie	2.1
	B	Verantwoordelijke	2.2
	C	Basis jaar en rapportage periode	4.1
5.1	D	Organisatie grenzen	3.1
	E	Rapport grenzen	3.2
5.2.2	F	Berekende directe uitstoot	4.2
Annex D	G	Verbranding van Biomassa	4.4
5.2.2	H	Broeikasgasverwijdering	4.5
5.2.3	I	Uitzonderingen	4.7
5.2.4	J	Berekende indirecte uitstoot	4.3
6.4.1	K	Basis jaar	4.1
6.4.1	L	Wijzigingen of her calculaties	4.8
6.2	M	Kwantificeringsmethode	4.8
6.2	N	Verandering methodes	4.7
6.2	O	Emissiefactoren	4.2
8.3	P	Rapportage volgens ISO 14064-1	2.3
8.3	Q	Onzekerheden	4.7
	R	Verklaring ISO 14064-1:2018	9
	S	Verificatie (controle)	2.4
	T	Emissiefactoren	4.2