

# Energie Managementsysteem/ CO<sub>2</sub>-voetafdruk

Aannemingsbedrijf van der Meer - Volgens de CO<sub>2</sub>-prestatieladder versie 3.1

# 2023



# 1 Inleiding

Aannemingsbedrijf Van der Meer B.V. is actief in de Infra, Groen en Sport, zoals het excellent gemechaniseerd en handmatig straatwerk, aanleg en onderhoud van kwalitatief hoogstaande kunstgras- en groene sportvelden, (kleinschalige) baggerwerken, aanleg en onderhoud van Groenvoorzieningen en recreatieprojecten, de complete infrastructuur. Ons bedrijf heeft een reputatie hoog te houden wat betreft kwaliteit en vakmanschap. Daarnaast kunnen wij u op grond van kennis en ervaring van dienst zijn en adviseren betreffende nog uit te voeren projecten.

Al bijna 70 jaar zijn wij een betrouwbare partner voor overheid en bedrijfsleven. Bij ons staan kwaliteit en veiligheid hoog in het vaandel en onze gecertificeerde vakmensen staan garant voor een goede uitvoering van werkzaamheden, een ieder in zijn eigen vakgebied.

Wij beschikken over een uitgebreid en modern machinepark. Het moderniseren van ons machinepark, het milieu, de arbeidsomstandigheden en het scholen van onze medewerkers heeft voortdurend de hoogste prioriteit. E.a. om het vakmanschap en de kwaliteit te leveren waar onze opdrachtgevers recht op hebben.

Aannemingsbedrijf Van der Meer B.V. is gecertificeerd volgens het kwaliteitsmanagementsysteem **ISO 9001:2015**. Daarnaast zijn wij **VCA Petrochemie**, **Groenkeur**, **FSC** en **BRL 9334** gecertificeerd. Natuur is onze business, deze willen wij graag behouden.

De totaal uitstoot scope 1 & 2 historisch bedraagt;

368.86 ton in 2011

332.40 ton in 2012

377.82 ton in 2013

439.15 ton in 2014

419.77 ton in 2015

419.77 ton in 2015

420.60 ton in 2016

451.08 ton in 2017

455.81 ton in 2018

461.89 ton in 2019

445.46 ton in 2020

488,11 ton in 2021

447,96 ton in 2022

447,96 ton in 2022

455,95 ton in 2023

182.10 ton in 2013-6M

194.82 ton in 2014-6M

223.90 ton in 2015-6M

206,63 ton in 2016-6M

216,49 ton in 2017-6M

227,60 ton in 2018-6M

216,17 ton in 2019-6M

227,16 ton in 2020-6M

247,21 ton in 2021-6M

230,73 ton in 2022-6M

239,96 ton in 2023-6M

## 2 Organisatie

### 2.1 Bedrijfsomschrijving

Aannemingsbedrijf van der Meer B.V. is gevestigd in Benthuizen, op het terrein staat een kantoorpand. Dit is inclusief loods, kapschuur. Buitenloods overzijde, magazijn, technische dienst en kantine.

### 2.2 Verantwoordelijke persoon

Joris van der Meer, KAM functionaris en directie van Aannemingsbedrijf van der Meer B.V.

De directie van Aannemingsbedrijf van der Meer B.V. heeft zich ten doel gesteld CO<sub>2</sub>-reductie te realiseren en zal daarom bij al haar beslissingen en activiteiten de milieuaspecten en de daaraan gerelateerde CO<sub>2</sub>-uitstoot als uitgangspunt te nemen. In de beleidsverklaring van het bedrijf komt de zorg voor het milieu en de daarmee gepaard gaande CO<sub>2</sub>-uitstoot mede tot uitdrukking.

### 2.3 ISO 14064-verklaring

De CO<sub>2</sub>-emissie-inventarisatie (carbon footprint) is opgezet conform ISO14064-1:2018.

### 2.4 Verificatie-controle

Een verificatie-controle wordt door de CI uitgevoerd zoals benoemd in SKAO paragraaf 3.A.2. Hierbij wordt middels een steekproef vastgesteld;

- de gebruikte CO<sub>2</sub> -emissiefactoren voorzien zijn van bronvermelding;
- de actuele emissie-inventaris gebaseerd is op de werkelijke energieverbruik cijfers van dat jaar;
- de emissie-inventaris alle energiestromen omvat en dus compleet is;
- de energiestromen die de meest materiële emissies vormen compleet zijn;
- de gebruikte data herleidbaar zijn tot aan de bronnen (bijvoorbeeld brandstoffacturen, elektriciteit rekeningen of verbruiksgegevens).

### 2.5 Groottecategorie

Aannemingsbedrijf van der Meer B.V. kan getypeerd worden als een "klein bedrijf".

De definitie van een klein bedrijf is: de totale CO<sub>2</sub>-uitstoot van de kantoren en bedrijfsruimten bedraagt maximaal (≤) 500 ton per jaar en de totale CO<sub>2</sub>-uitstoot van alle bouwplaatsen en productielocaties bedraagt maximaal (≤) 2.000 ton per jaar.

## 3 Afbakening

### 3.1 Organisatiegrenzen en scope

#### Organisatiegrens

De organisatiegrens van Aannemingsbedrijf van der Meer B.V. is bepaald aan de hand van de GHG protocol. Operational boundary.

#### *Van der Meer's Holding B.V.*

Eigenaar van het vastgoed, bedrijfswagens en materieel. Verantwoordelijk voor het beheer en onderhoud van het bedrijfspand, bedrijfswagens en materieel.

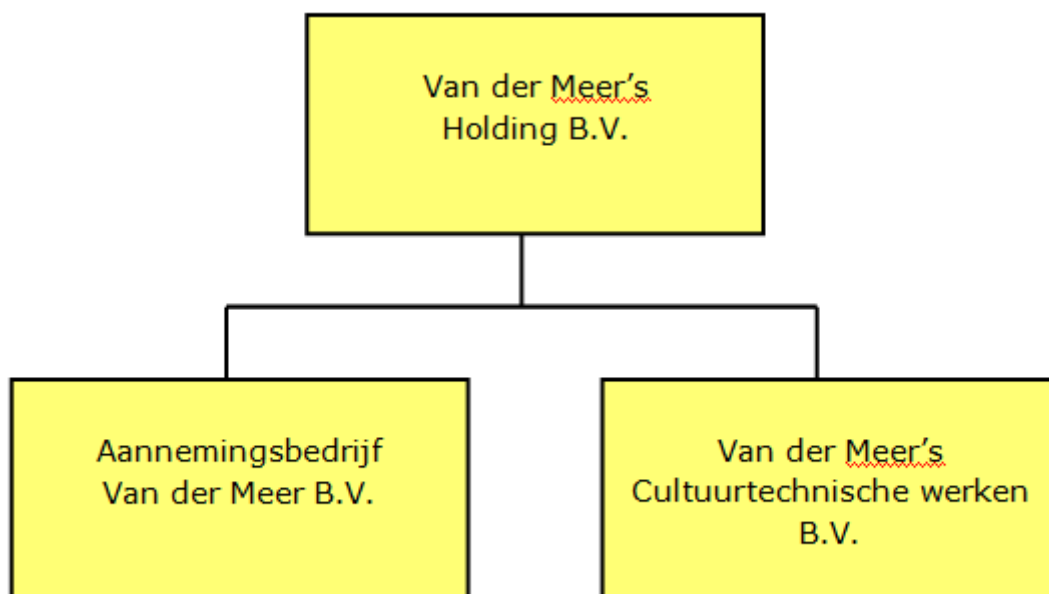
#### *Van der Meer's Cultuurtechnische werken B.V.*

De medewerkers zijn ondergebracht in deze BV. Een zogenoemde personeel BV. Maandelijks vindt er een verrekening plaats vanuit Aannemingsbedrijf van der Meer B.V. voor ingehuurde medewerkers vanuit Van der Meer's Cultuurtechnische werken B.V.

#### *Aannemingsbedrijf Van der Meer B.V.*

Is het bedrijf dat de meest gangbare aannemingswerkzaamheden uitvoert. Hier zijn alle materialen en middelen ondergebracht zoals voertuigen en machines.

Aannemingsbedrijf van der Meer B.V. betaald huur en andere kosten naar verbruik aan Van der Meer's Holding B.V.



## 3.2 Operationele grenzen

Aannemingsbedrijf van der Meer B.V. heeft haar CO<sub>2</sub>-footprint conform de CO<sub>2</sub>-prestatieladder vastgesteld en berekend. Hierbij is onderscheid gemaakt tussen drie verschillende emissie-niveaus verdeeld in twee categorieën: directe emissies (scope 1) en indirecte emissies (scope 2 en scope 3).

De drie scopes zijn volgens de CO<sub>2</sub>-prestatieladder als volgt te definiëren:

### Scope 1

Directe emissies door de eigen organisatie die direct het gevolg zijn van de bedrijfsactiviteiten, zoals emissies door het eigen wagenpark en het brandstofverbruik van machines en eventueel emissies door koelvloeistoffen/ koudemiddelen (in kg 's).

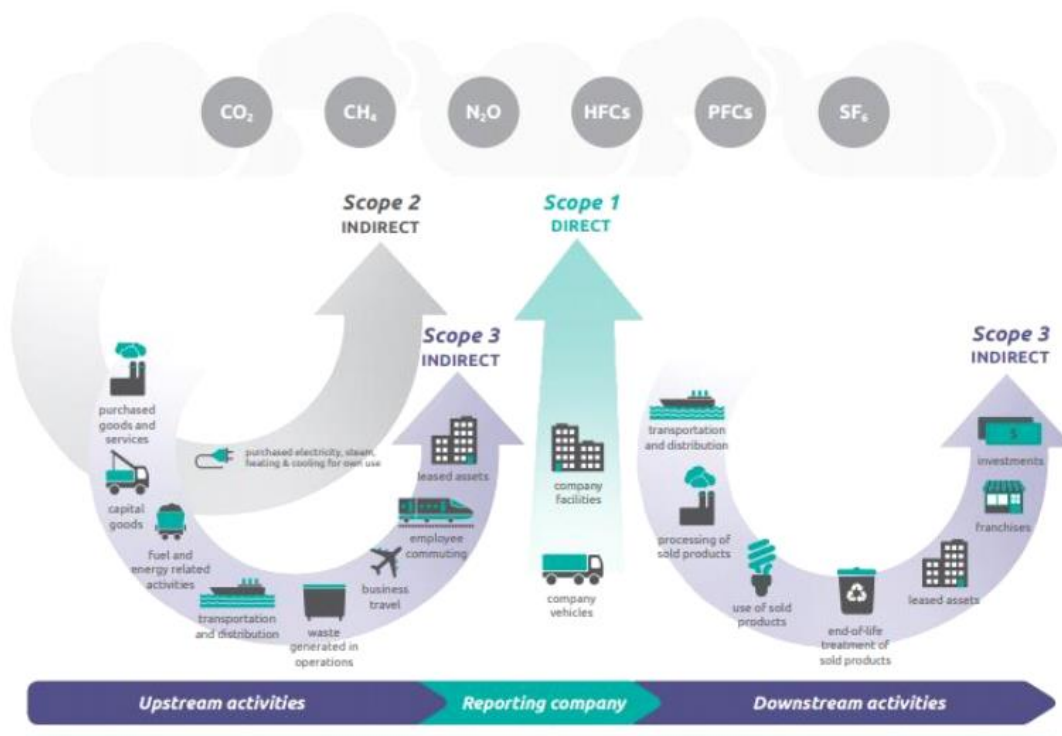
### Scope 2

Indirecte emissies die ontstaan door de opwekking van elektriciteit die de organisatie gebruikt.

### Scope 3

Overige indirecte emissies, veroorzaakt onder invloed van de organisatie, zoals up stream activiteiten en downstream activiteiten. Zie het volgende scope diagram.

### Scopediagram



## 4 CO2-voetafdruk

### 4.1 Basisjaar en rapportageperiode

Het basisjaar is 2011. De CO<sub>2</sub> uitstoot in het basisjaar bedraagt 365,23 ton CO<sub>2</sub> waarvan binnen scope 1; 341,48 ton CO<sub>2</sub> en binnen scope 2; 23,75 ton CO<sub>2</sub>.

CO2 Uitstoot		2011	2023
Scope	Soort	CO2 (ton)	CO2 (ton)
<b>Scope 1</b> <i>Directe emissies</i>	Eigen gasverbruik kantoor	19,210	3,350
	Bedrijfsvoertuigen personenvervoer	8,952	25,350
	Goederenvervoer	134,498	182,740
	Zakelijk personenvervoer	23,593	4,900
	Materieel	155,230	237,330
<b>Scope 2</b> <i>Indirecte emissies</i>	Elektriciteit verbruik kantoor en loods	23,745	0,000
	Privéauto gedeclareerd/ EV		2,280
<b>Scope 3</b> <i>Overige indirecte emissies</i>	Upstream activiteiten goederen en diensten		
Totaal		<b>365,228</b>	<b>455,950</b>

Deze rapportage omvat de periode van 1 januari 2023 tot en met 31 december 2023.

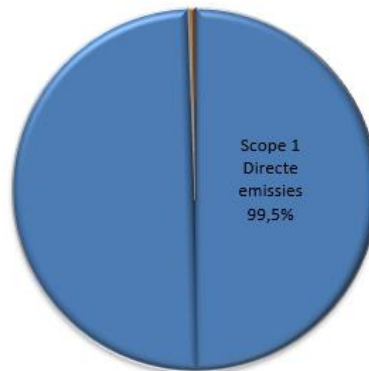
De CO<sub>2</sub>-gegevens hebben betrekking op Aannemingsbedrijf van der Meer B.V als organisatie. Er zijn in 2023 projecten waarop CO<sub>2</sub>-gerelateerd gunningvoordeel verkregen is. Projecten waarop CO<sub>2</sub>-gerelateerd gunningvoordeel is verkregen worden meegenomen waarbij een aparte CO<sub>2</sub> projectuitstoot berekening wordt gepresenteerd.

### 4.2 Conversiefactoren

Voor de berekening van de CO<sub>2</sub>-voetafdruk is gebruik gemaakt van de conversiefactoren welke vermeld op de website [www.co2emissiefactoren.nl](http://www.co2emissiefactoren.nl). (Jaar 2023)

### 4.3 Emissie-inventarisatie 2023

#### CO2 uitstoot per scope



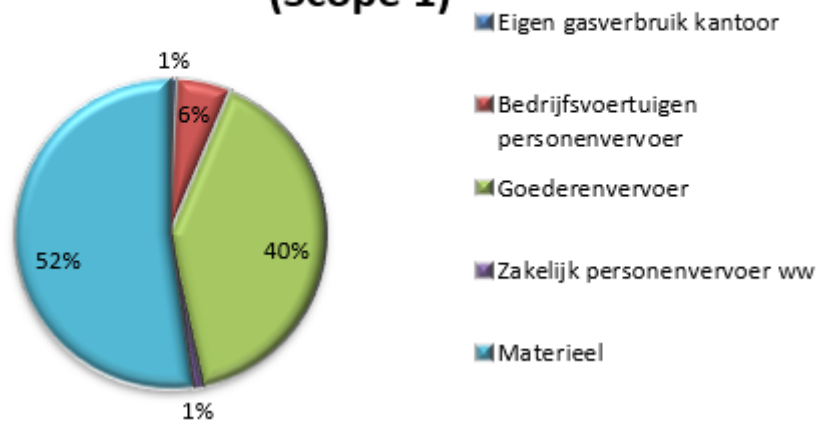
Figuur 1 – % emissies scope 1 + 2 over 2023

#### 4.3.1 Emissie-inventarisatie scope 1

Scope	Soort	Uitstoot	CO2 (ton)	CO2 (% totaal)	CO2 (% van scope)
<b>Scope 1</b> <i>Directe emissies</i>	Eigen gasverbruik kantoor	Kantoor	3,35	0,73	0,74
	Bedrijfsvoertuigen personenvervoer	Project	25,35	5,56	5,59
	Goederenvervoer	Project	182,74	40,08	40,28
	Zakelijk personenvervoer	Kantoor	4,90	1,08	1,08
	Materieel	Project	237,33	52,05	52,31

Figuur 2 – Overzicht emissies scope 1 over 2023

#### Directe emissies (Scope 1)



Figuur 3 – % emissies scope 1 over 2023

### 4.3.2 Emissie-inventarisatie scope 2

De indirecte emissies hebben betrekking op de activiteiten die vallen onder scope 2. De indirecte emissies zijn in 2023 0,5% van de totale emissies. De CO<sub>2</sub>-uitstoot van het elektriciteitsverbruik bij Aannemingsbedrijf van der Meer B.V. is 0 ton.

Het stroomverbruik in 2023 is berekend aan de hand van maandelijkse metingen. Idem voor terug levering.

Op het kantoor valt het verbruik te wijten aan de verlichting, het gebruik van kantoorapparatuur (zoals computers en printers) en kleine huishoudelijke apparaten (waterkoker, vaatwasmachine, koffiezetapparaten en koelkast).

In de loods valt het verbruik te wijten aan voornamelijk verlichting en apparatuur. In 2022 zijn er ook laadpalen geplaatst en worden er 2023 auto's en materieel opgeladen.

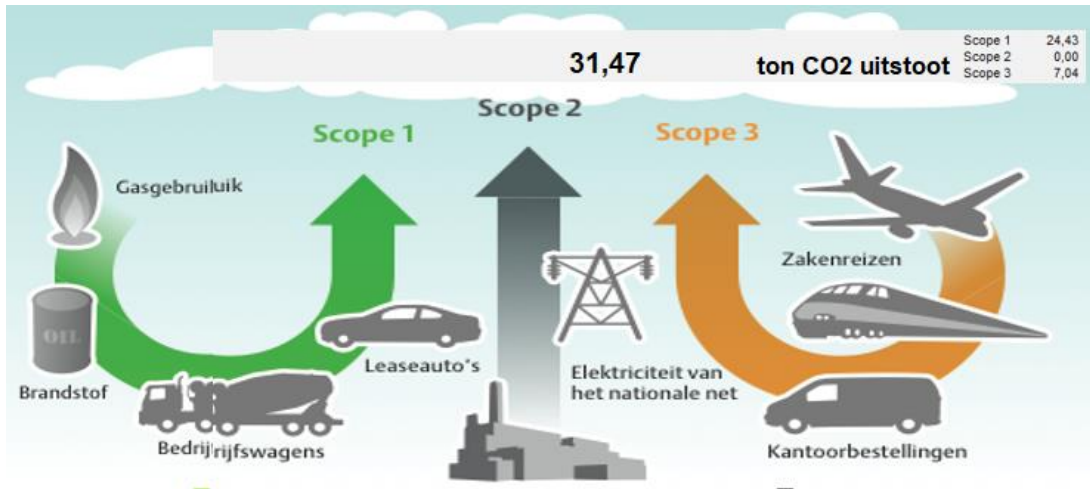
### 4.3.3 Emissies totaal 2023

Scope	Soort	Uitstoot	CO2 (ton)	CO2 Scope (ton)	CO2 Totaal (ton)
<b>Scope 1</b> <i>Directe emissies</i>	Eigen gasverbruik kantoor	Kantoor	3,350	453,68	455,95
	Bedrijfsvoertuigen personenvervoer	Project	25,350		
	Goederenvervoer	Project	182,740		
	Zakelijk personenvervoer/ EV	Kantoor	4,900		
	Materieel	Project	237,330		
<b>Scope 2</b> <i>Indirecte emissies</i>	Elektriciteitsverbruik kantoor en loods	Kantoor	0,000	2,28	
	Elektrisch Vervoer	Project	2,280		

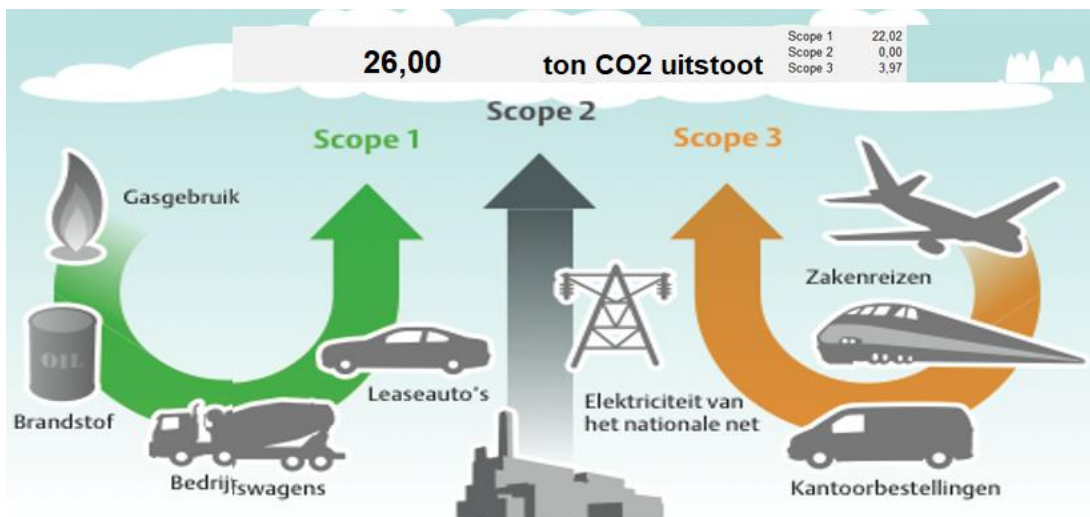


#### 4.3.4 Emissie-inventarisatie CO2 gegunde projecten 2023-H1

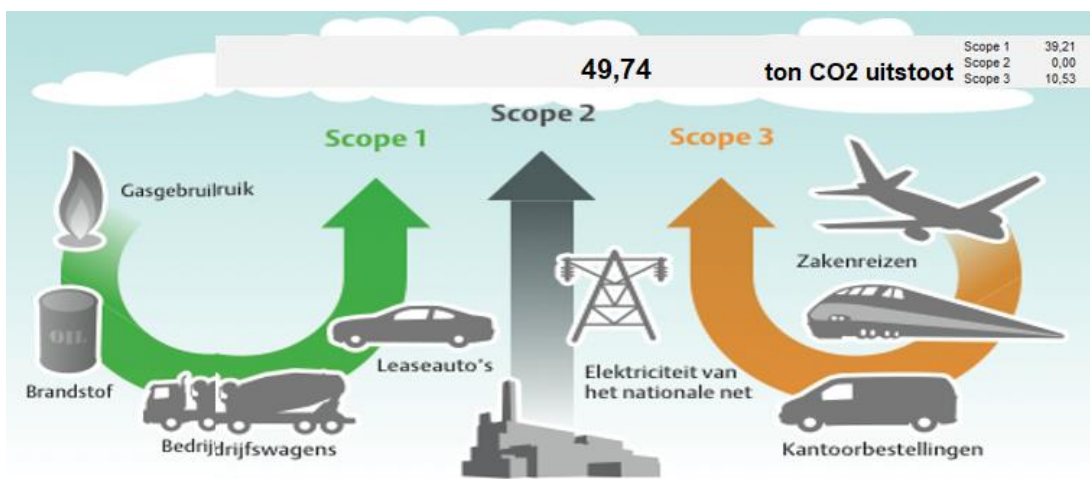
Project 423026



Project 422014;

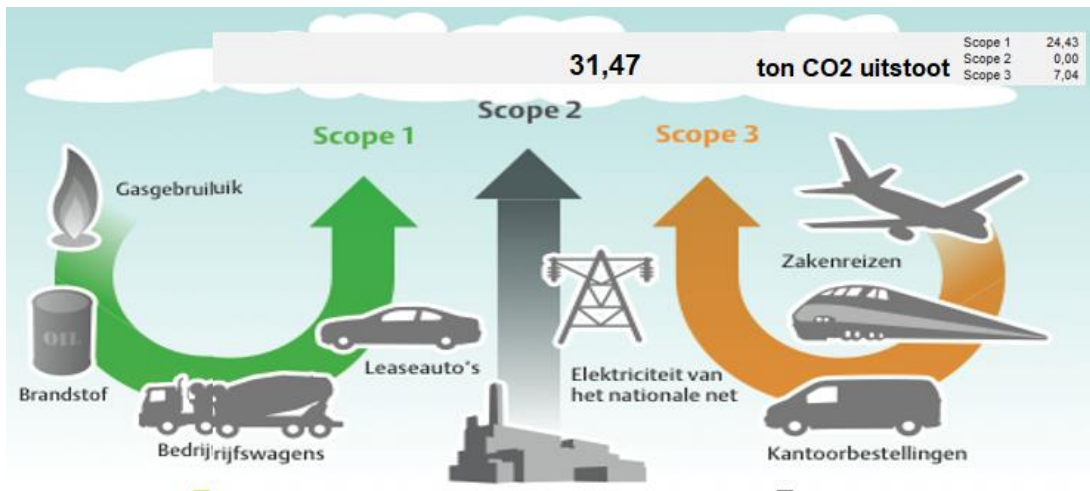


Project 421024;

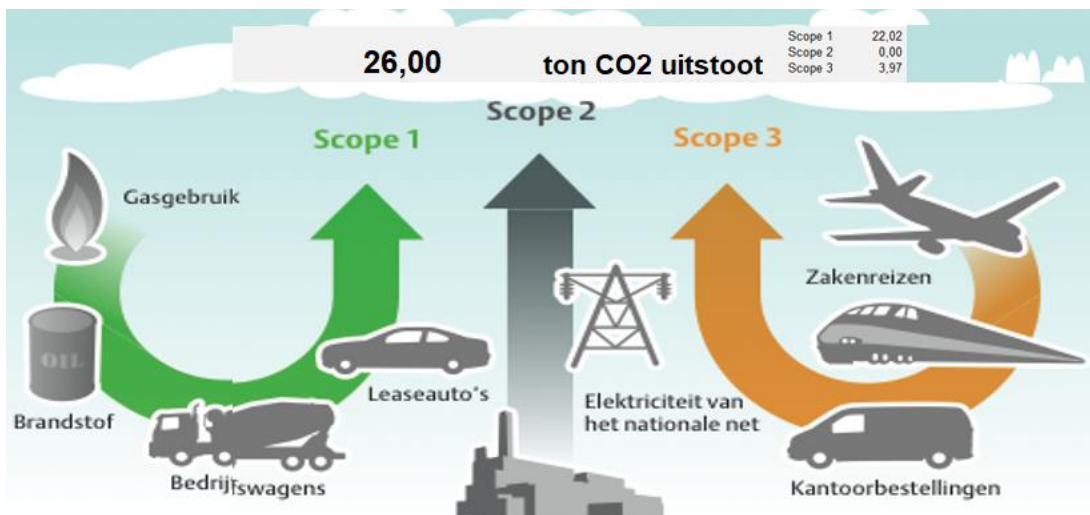


### 4.3.5 Emissie-inventarisatie CO2 gegunde projecten 2023-H2

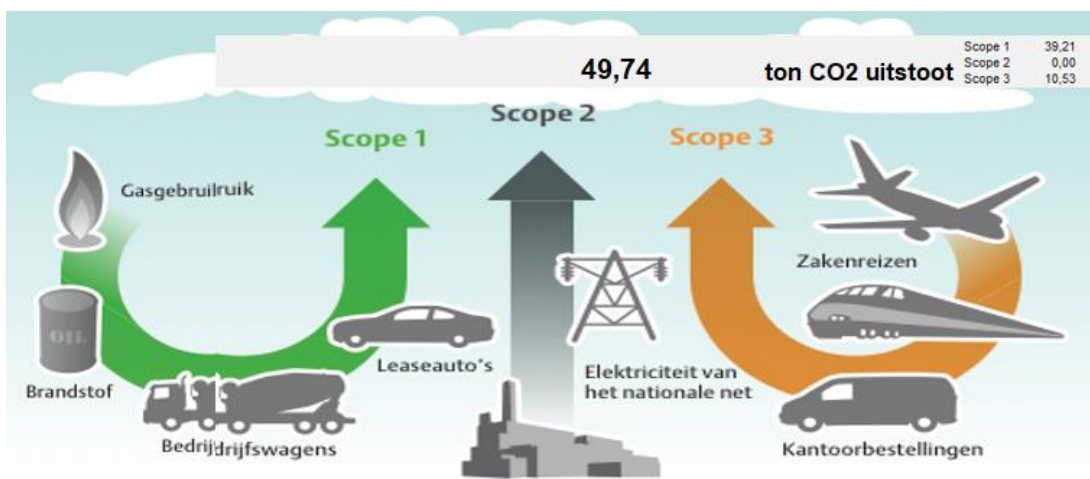
Project 423026



Project 422014;



Project 421024;



#### **4.4 Verbranding van biomassa**

Verbranding van biomassa heeft de afgelopen periode 01-01-2023 t/m 31-12-2023 niet plaatsgevonden binnen Aannemingsbedrijf Van der Meer BV.

#### **4.5 Broeikasgasverwijderingen**

Binding van CO<sub>2</sub> (broeikasgasverwijdering) heeft niet plaats gevonden Aannemingsbedrijf Van der Meer BV. in de afgelopen periode 01-01-2023 t/m 31-12-2023.

#### **4.6 Koudemiddel**

Gebruik van koudemiddelen behoort tot de directe GHG-emissies conform 5.2.2.3 handboek SKAO-versie 3.1. De emissiefactoren van koudemiddelen zijn bekend middels [CO<sub>2</sub>emissiefactoren.nl](https://www.co2emissiefactoren.nl).

Hiervoor is het wtw principe bepaald. Het exact aantal kilo's koudemiddel per airco zijn bekend. De uitstoot hiervan bedraagt in 2023 nul ton CO<sub>2</sub>. Er heeft geen vervanging koudemiddel plaats gevonden van de airco's in 2023.

#### **4.7 Nauwkeurigheid**

De gepresenteerde resultaten moeten altijd geïnterpreteerd worden met een bepaalde onzekerheidsmarge, maar op basis van de door Aannemingsbedrijf Van der Meer BV. gepresenteerde gegevens kunnen we stellen dat deze marge klein is. Door middel van kruiscontroles en steekproeven zijn geen afwijkende zaken geconstateerd.

#### **4.8 Onderbouwing**

##### **Scope 1, Brandstofkosten en werkplaats**

Kantoren, kantine en werkplaats locatie 1 worden verwarmd middels aardgas.

Voor materieel wordt diesel, Euro 95, verbrandingsolie, Aspen, propaan ingekocht. Voorstaande is zover mogelijk meeberekend.

##### **Scope 1, Brandstoffen voor wagenpark**

Bedrijfsauto's worden voor zakelijk verkeer ingezet. Dit betekent dat de gereden kilometers en het brandstofverbruik 100% toegerekend moet worden aan de CO<sub>2</sub>-emissies van het bedrijf.

De bedrijfswagens goederenvervoer hebben een dieselmotor, één Euro95 / LPG en één elektrische motor. Personenvervoer is benzine, hybride en elektrisch.

##### **Scope 2, Elektriciteit**

Elektriciteit wordt afgenomen bij Vattenfall. Dit is 100% NL groene stroom. (zon/wind/water). Er wordt ook teruggeleverd 100% zonne-energie.

## 5 Energiebeoordeling en (voortgang) reductieplan

Er vindt jaarlijks een energiebeoordeling plaats aan de hand waarvan gekwantificeerde reductiedoelstellingen en maatregelen worden bepaald. Hierbij worden ook komende, lopende en afgeronde projecten betrokken waarop gunningvoordeel is verkregen. Naar aanleiding van de energie-audit wordt jaarlijks een reductieplan opgesteld, dat halfjaarlijks wordt geëvalueerd en bijgesteld aan de hand van gekwantificeerde gegevens van de scope 1, 2 en 3 emissies. Het reductieplan is, evenals de halfjaarlijkse voortgang hiervan, te vinden op onze website.

## 6 Directie-beoordeling

Naast de jaarlijkse energie-audit beoordeelt de directie jaarlijks de voortgang van het CO<sub>2</sub>-reductiebeleid en stelt tevens nieuwe of gewijzigde doelstellingen voor CO<sub>2</sub>-reductie vast. Als basis voor de directie-beoordeling dienen:

- Resultaten van interne audits en audits door ladder CI;
- Status vervolmaatregelen van vorige directiebeoordelingen;
- Aanbevelingen voor verbetering komende uit voortgang, energiebeoordeling en monitoring;
- De diverse sector- en keteninitiatieven in relatie tot de bedrijfsvoering en de projecten.

Daarnaast stelt de directie vast of hetgeen naar de verschillende doelgroepen is gecommuniceerd, conform het communicatieplan is gecommuniceerd. Tevens beoordeelt de directie of er verbeterpunten kunnen worden vastgesteld.

## 7 Communicatie

Interne communicatie over het CO<sub>2</sub>-reductiebeleid maakt het voor medewerkers mogelijk, ideeën voor verbetering aan te leveren en zorgt voor bewustwording en draagvlak. Externe communicatie levert kansen doordat andere partijen het bedrijf kunnen benaderen met nieuwe input of voorstellen voor samenwerken. Het CO<sub>2</sub>-reductiebeleid wordt daarom minimaal tweemaal per jaar intern en extern gecommuniceerd. Hiervoor is een communicatieplan opgesteld.

## 8 Onderschrijving directie

De directie van Aannemingsbedrijf Van der Meer BV. onderschrijft het belang van CO<sub>2</sub>-reductie en certificering volgens Handboek CO<sub>2</sub>-prestatieladder, versie 3.1 van Stichting Klimaatvriendelijk Aanbesteden & Ondernemen. Tevens onderschrijft de directie hiermee het opgestelde energiemangementstysteem en de hieraan gekoppelde reductiedoelstellingen en -maatregelen.

Benthuizen, 15-05-2024

Directie

---

J. van der Meer

## 9 Verklaring ISO 14064

Dit rapport is opgesteld overeenkomstig de eisen uit ISO 14064-1 paragraaf 9.3.1

Onderstaand is een cross reference opgenomen

Cross reference ISO 14064-1

ISO 14064-1	Par 9.3.1 GHG report content	Beschrijving	Hoofdstuk rapport
	A	Beschrijving organisatie	2.1
	B	Verantwoordelijke	2.2
	C	Basis jaar en rapportage periode	4.1
5.1	D	Organisatie grenzen	3.1
	E	Rapport grenzen	3.2
5.2.2	F	Berekende directe uitstoot	4.2
Annex D	G	Verbranding van Biomassa	4.4
5.2.2	H	Broeikasgasverwijdering	4.5
5.2.3	I	Uitzonderingen	4.7
5.2.4	J	Berekende indirecte uitstoot	4.3
6.4.1	K	Basis jaar	4.1
6.4.1	L	Wijzigingen of her calculaties	4.8
6.2	M	Kwantificeringsmethode	4.8
6.2	N	Verandering methodes	4.7
6.2	O	Emissiefactoren	4.2
8.3	P	Rapportage volgens ISO 14064-1	2.3
8.3	Q	Onzekerheden	4.7
	R	Verklaring ISO 14064-1:2018	9
	S	Verificatie (controle)	2.4
	T	Emissiefactoren	4.2